

Voor- en vroegschoolse educatie helpt, mits de kwaliteit goed is

Samenvatting eindrapport pre-COOL onderzoek



ANNEMIEK VEEN

INEKE VAN DER VEEN

PAUL LESEMAN

Het pre-COOL cohortonderzoek

De meeste kinderen hebben, voordat ze op vierjarige leeftijd naar de basisschool gaan, een peuteropvang of kinderdagverblijf bezocht. Een deel van deze kinderen neemt daar deel aan programma's en activiteiten van voor- en vroegschoolse educatie (vve). Het vve-beleid heeft als doel om zoveel mogelijk kinderen die de doelgroep vormen van dit beleid, bijvoorbeeld kinderen van laag opgeleide ouders, te bereiken met een ontwikkelingsstimulerende aanpak in peuter- en kleutergroepen. Het uiteindelijke doel van het vve-beleid is om taal- en ontwikkelingsachterstanden van doelgroepkinderen te verminderen. Dat zou moeten blijken uit een verbeterd startniveau van leerlingen in groep 3 van de basisschool.

In 2009 is een grootschalig en langdurig onderzoek naar effecten van vve gestart, het pre-COOL cohortonderzoek. Cohortonderzoek wil zeggen dat een groep kinderen van een bepaalde leeftijdsgroep langere tijd in hun ontwikkeling wordt gevolgd. De naam pre-COOL verwijst naar de aansluiting bij het Cohortonderzoek Onderwijsloopbanen primair en voortgezet onderwijs (COOL5-18)).

Het doel van pre-COOL is om zicht te krijgen op de effecten van de - destijds bestaande - verschillende vormen van kinderopvang (peuterspeelzalen, voorscholen, kinderdagverblijven) en vroegschoolse educatie op de cognitieve en sociaal-emotionele ontwikkeling van jonge kinderen. Dat zijn kinderen van twee jaar tot en met groep 8 van het basisonderwijs. Het onderzoek richt zich op de effecten van voorzieningen voor opvang en educatie op de ontwikkeling van doelgroep kinderen in vergelijking met niet-doelgroepkinderen.

De hoofdvraag van het onderzoek was: Helpt voor- en vroegschoolse educatie? De resultaten van het onderzoek geven een positief beeld. Vve helpt, mits de kwaliteit goed is. Ook hoeveel kinderen van verschillende doelgroepen in de peuter- en kleutergroepen aanwezig zijn is van invloed op de resultaten. Doelgroepkinderen gaan minder uren naar voorschoolse voorzieningen dan niet-doelgroepkinderen. Toch wordt tussen tweejarige leeftijd en groep 8 de afstand tussen doelgroep- en niet-doelgroepkinderen kleiner. We vonden dat die verkleining mede gerelateerd is aan vve.



Het pre-COOL onderzoek is uitgevoerd in opdracht van het ministerie van Onderwijs, Cultuur en Wetenschap (OCW) en het Nationaal Regieorgaan Onderwijsonderzoek (NRO) door het Kohnstamm Instituut en de Universiteit Utrecht¹.

¹ Vanaf de start van het pre-COOL onderzoek in 2009 tot de opheffing van het instituut in april 2016 maakte ook het ITS Nijmegen deel uit van onderzoeksconsortium.

Opzet van het onderzoek

Bij het pre-COOL tweejarigencohort zijn ongeveer 3000 kinderen betrokken. Dat zijn kinderen die in 2010 twee jaar werden¹.

Hun ontwikkeling is in verband gebracht met kenmerken als hun gezinsachtergrond, de deelnametijd en de kwaliteit van de voorschoolse voorzieningen die ze hebben bezocht. De kinderen werden vanaf tweejarige leeftijd tot het einde van de basisschool gevolgd.

Ontwikkeling op verschillende gebieden

Bij de kinderen is op twee- en driejarige leeftijd de cognitieve en taalontwikkeling gemeten met behulp van zogenoemde kindtestjes die speciaal voor dit onderzoek zijn ontwikkeld of bewerkt. In de vroegschoolse periode (de kleutergroepen) zijn gegevens verzameld met behulp van toetsen uit het Cito-leerlingvolgsysteem en aanvullende kindtestjes die voortbouwen op de testjes in de voorschoolse periode. In de groepen 3 tot en met 8 zijn gegevens verzameld over de ontwikkeling op taal en rekenen met behulp van gegevens uit het Cito-leerlingvolgsysteem. Bij alle kinderen zijn in de periode van tweejarige leeftijd tot en met groep 8 gegevens verzameld over de sociaal-emotionele ontwikkeling en het gedrag, met behulp van respectievelijk een peuter- en leerlingprofiel.

¹ Naast het tweejarigencohort werd vanaf hetzelfde startmoment een cohort kinderen vanaf vierjarige leeftijd gevolgd tot het eind van de basisschool, het zogenoemde vierjarigencohort.

Achtergrondkenmerken

Via vragenlijsten voor ouders zijn kenmerken van het thuismilieu van de kinderen in kaart gebracht. De ‘klassieke’ doelgroep van het onderwijsachterstandenbeleid, waarvan het vve-beleid deel uitmaakt, bestaat uit kinderen met laag opgeleide ouders, al dan niet met een migratieachtergrond. Maar het stond gemeenten (in overleg met andere lokale actoren, zoals schoolbesturen en kinderopvangvoorzieningen) vrij om voor eigen doelgroepen te kiezen. Dit heeft geleid tot een grote variatie in doelgroepdefinities en doelgroepbepaling in de voorschoolse fase. Voor dit onderzoek hebben wij gekozen voor drie criteria om het onderscheid tussen doelgroep en niet-doelgroep te bepalen. Dit zijn:

- Het opleidingsniveau van het gezin waaruit het kind afkomstig is, afgemeten aan het *opleidingsniveau van de moeder* (‘doelgroep lage opleiding moeder’).
- De *etnische herkomst* van een kind (‘doelgroep niet-westers’). Een kind wordt tot de doelgroep gerekend als ten minste één van de ouders in een zogenoemd niet-westers land geboren is.
- De *thuis taal* gedefinieerd als: er wordt thuis Nederlands gesproken versus er wordt thuis (ook) iets anders gesproken dan standaard Nederlands.

De genoemde doelgroepen overlappen. Een kind kan bijvoorbeeld zowel onder de doelgroep ‘niet-westers’ als onder de doelgroep ‘laag opleidingsniveau’ vallen.

Kwaliteit voorschoolse voorzieningen en kleutergroepen

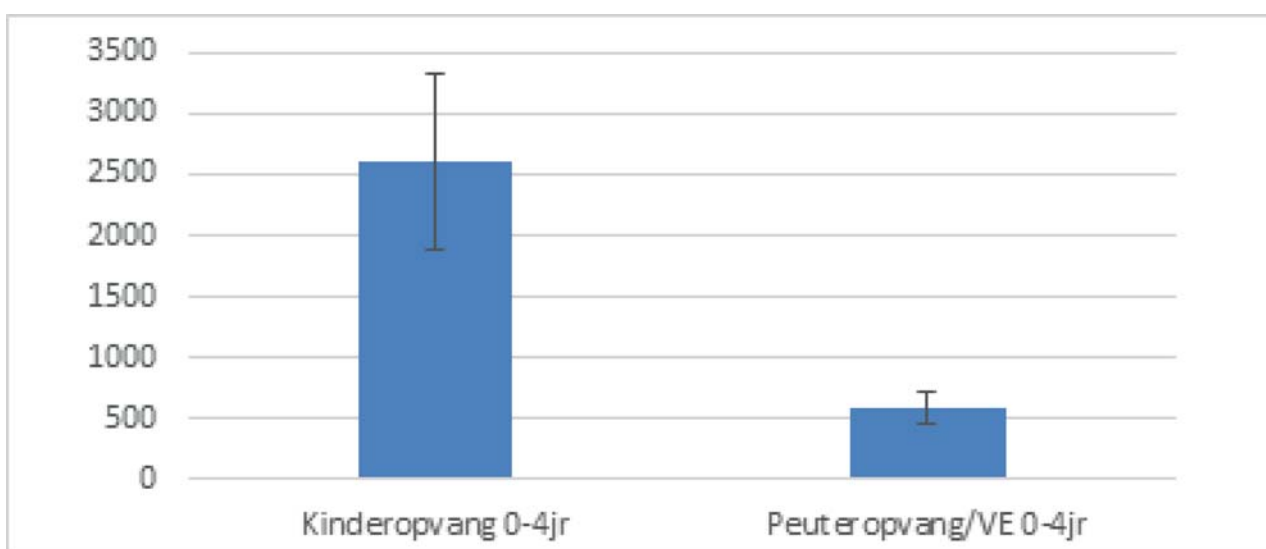
Ten slotte zijn gegevens verzameld over de kwaliteit van de voorschoolse instellingen en de kleutergroepen waar de kinderen aan deelnamen, via observaties en vragenlijsten.

Een uitgebreidere beschrijving van het onderzoek vindt u in de bijlage op pagina 26.

Doelgroepkinderen minder uren voorschoolse opvang

Bij de start van het pre-COOL onderzoek bestonden er verschillende soorten voorschoolse voorzieningen: peuterspeelzalen voor twee- en driejarigen en kinderopvang voor nul- tot vierjarigen. Omdat voorschoolse educatie vooral werd aangeboden in peuterspeelzalen en niet zozeer in de kinderopvang, was de verwachting bij de start van het pre-COOL onderzoek dat de doelgroepkinderen vooral zouden deelnemen aan peuterspeelzalen en niet-doelgroepkinderen aan kinderopvang. Die verwachting bleek juist. Kinderen die voldoen aan één of meer van de doelgroepkenmerken, maakten veel vaker gebruik van peuterspeelzalen dan van kinderopvang.

Ook het aantal uren deelname aan een voorschoolse voorziening verschilt. Kinderen die naar de kinderopvang gaan, starten vaak eerder en gaan er meer uren per week naar toe. Het gemiddeld aantal uren kinderopvang in de periode van nul tot vier jaar is ongeveer 2650 uur. Kinderen die naar de peuteropvang/voorschoolse educatie gaan, brengen hier veel minder uren door, gemiddeld 590 uur (Figuur 1). Dat heeft te maken met de instroomleeftijd, doorgaans vanaf tweeënhalve á drie jaar, en met het gemiddeld aantal uren, ongeveer tien uur per week.



Figuur 1 Geschatte dosis kinderopvang en peuteropvang tussen 0 en 4 jaar in uren, gebaseerd op rapportages van ouders

Positief over ontwikkeling doelgroepkinderen

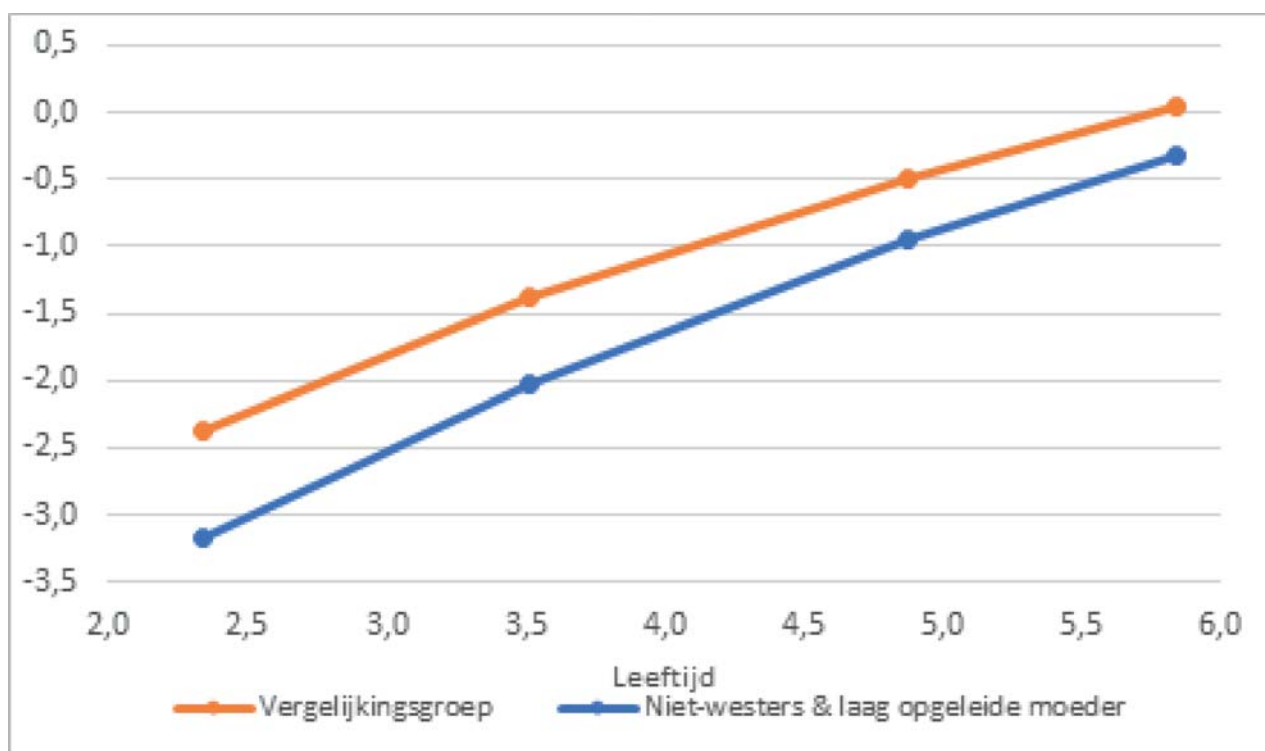
We verwachtten positieve effecten van voor- en vroegschoolse educatie op de groei van kinderen die voldoen aan één of meer doelgroepkenmerken. Zij zouden zich sneller ontwikkelen dan niet-doelgroepkinderen en een deel van hun beginachterstand inlopen. Die verwachting was gebaseerd op buitenlands onderzoek dat laat zien dat kinderen met een risico op achterstand meer profijt hebben van het aanbod in de voor- en vroegschoolse periode dan kinderen uit maatschappelijk meer bevoorrechte groepen. We noemen dit het inloop- of inhaaleffect, wat niet betekent dat de verschillen volledig worden ingelopen, maar wel dat ze kleiner worden.

In pre-COOL is het inhaaleffect onderzocht in de voor- en vroegschoolse periode, in de vroegschoolse periode en in de schoolperiode van groep 3 tot en met groep 8. We maken onderscheid tussen deze drie periodes, omdat er verschillende typen tests zijn gebruikt die niet in een integrale analyse samengenomen kunnen worden. Een uitzondering is de ontwikkeling in werkhouding; daarvoor kon wel een integrale analyse van twee tot twaalf jaar worden uitgevoerd.



Tussen twee en zes jaar halen doelgroepkinderen achterstand in, behalve kinderen van laag opgeleide moeders

Op tweejarige leeftijd is er op alle ontwikkelingsgebieden die in pre-COOL zijn gemeten sprake van een achterstand bij de doelgroepkinderen ten opzichte van de niet-doelgroepkinderen. Bij woordenschat is deze achterstand op tweejarige leeftijd groot, maar aan het einde van groep 2 is deze substantieel afgenomen naar een kleine tot middelgrote achterstand. Kinderen van laag opgeleide moeders lopen de achterstand in woordenschat minder in. Kinderen bij wie de doelgroepkenmerken gecombineerd aanwezig zijn, dus bij wie meerdere risico's in de thuisomgeving aanwezig zijn, halen hun achterstand sneller in. Een mogelijke verklaring hiervoor is dat risico's op achterstand bij kinderen met een andere thuistaal en een migratieachtergrond sneller herkend worden dan bij kinderen met uitsluitend een laag opgeleide moeder.



Figuur 2 Ontwikkeling Nederlandse woordenschat kinderen met niet-westerse migratieachtergrond en laagopgeleide moeders

Doelgroepkinderen verbeteren ook in selectieve aandacht (concentratievermogen, leervaardigheid), met merendeels kleine tot middelgrote effecten. Ook hier worden sterkere effecten gevonden bij een combinatie van doelgroepkenmerken. De beginverschillen in zelfcontrole zijn overwegend klein en worden in de loop van de tijd nog kleiner. Bij kinderen met een combinatie van doelgroepkenmerken van niet-westerse migratieachtergrond en laagopgeleide moeder zien we een kleine maar relevante reductie van het beginverschil.



Tussen 4 en 6 jaar haalt deel kinderen achterstand in taal in

Als het gaat om de taalontwikkeling, zoals gemeten met Cito Taal, zien we in de kleuterperiode kleine inhaaleffecten bij kinderen met een niet-westerse migratieachtergrond en kinderen die een niet-westerse migratieachtergrond combineren met een laag opleidingsniveau van de moeder. Er is specifiek gekeken naar kinderen met een Marokkaanse of Turkse migratieachtergrond. Bij hen is de ontwikkelingswinst in woordenschat zelfs middelgroot tot (bij Turks-Nederlandse kleuters) groot.

Geen inhaaleffecten rekenen tussen 3 en 6 jaar

De ontwikkeling van de reken- en wiskundevaardigheid van de kinderen is met Cito Rekenen gevolgd vanaf drieënhalf jaar. De verschillen met niet-doelgroepkinderen aan het eind van de vroegschoolse periode zijn middelgroot tot groot, en zeer groot voor de kinderen die een niet-westerse migratieachtergrond combineren met een laag opleidingsniveau van de moeder. Er zijn geen significante inhaaleffecten tussen drieënhalf en zes jaar.

Wisselend beeld ontwikkeling werkhouding 2-6 en 2-12 jaar

De ontwikkeling van de (speel)werkhouding is bij de kinderen over de hele periode gemeten¹. Er is geen sterke toename in het oordeel over werkhouding te zien. Maar er zijn wel veranderingen in relatieve positie van kinderen. Op tweejarige leeftijd zijn de oordelen over de werkhouding van doelgroepkinderen in het algemeen minder positief dan over niet-doelgroepkinderen. Voor kinderen met een niet-westerse migratieachtergrond, al dan niet in combinatie met een laag opleidingsniveau van de moeder, wordt het oordeel positiever in de loop van de tijd en verdwijnt het verschil met andere kinderen. De oordelen over de werkhouding van kinderen van laag opgeleide moeders worden juist iets minder positief. Het gaat om kleine verschuivingen.

¹ Hoewel de oordelen over het gedrag afkomstig zijn van wisselende personen (het gehanteerde vragenlijstje werd eerst ingevuld door de pedagogisch medewerkers, later door de groepsleerkrachten van verschillende leerjaren), bleken de metingen hetzelfde te meten over de tijd en kon deze langetermijn-analyse worden uitgevoerd.

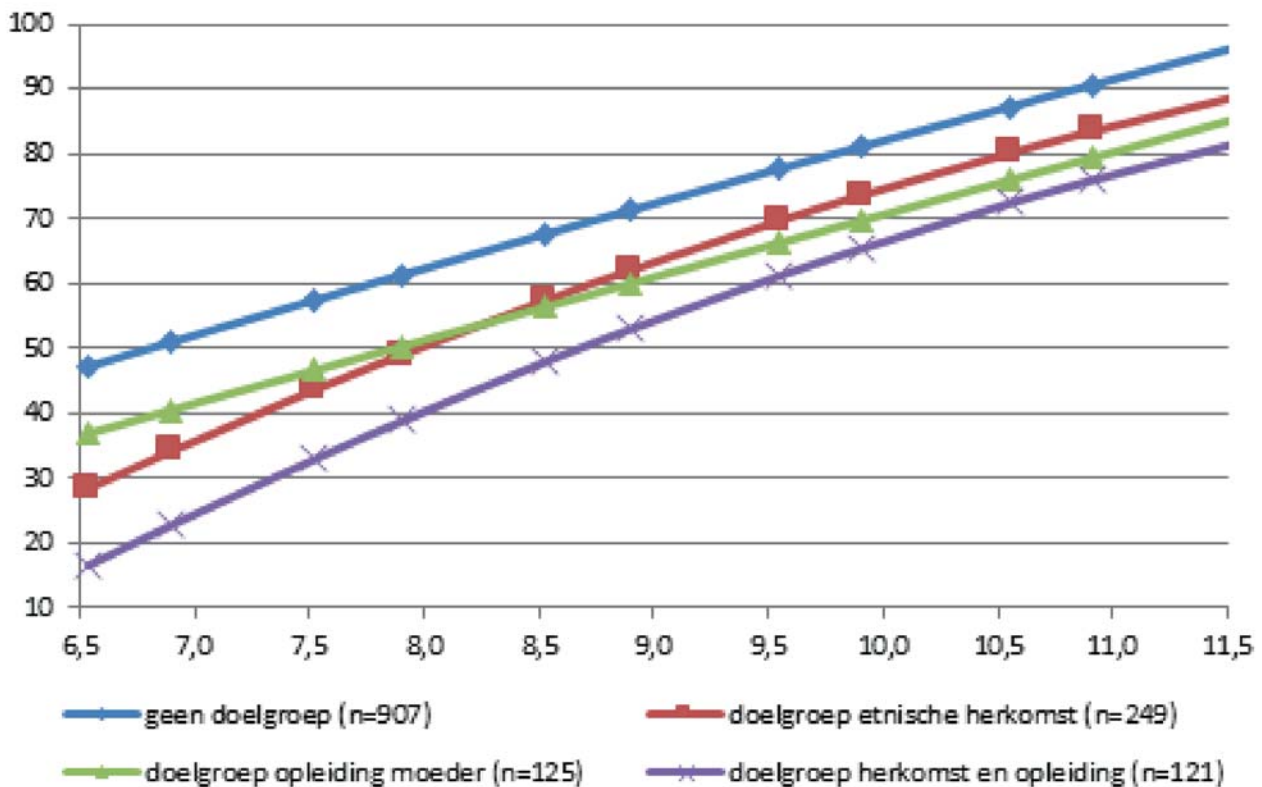
Positieve ontwikkeling schoolvaardigheden groep 3 tot en met groep 8

Ook voor de 'schoolse' periode, groep 3 tot en met groep 8, is onderzocht hoe kinderen zich ontwikkelen. We keken in hoeverre zich verschillen voordoen tussen doelgroepkinderen en niet-doelgroepkinderen in hun ontwikkeling op taal en rekenen.



Inhaaleffect woordenschat, maar achterstand in groep 8 nog groot

We zagen in de voor- en vroegschoolse periode een halvering van de achterstand in woordenschat, naar een kleine tot middelgrote achterstand. Toch zijn de beginverschillen in groep 3 nog zeer groot. De ontwikkeling van de woordenschat van groep 3 tot en met groep 8 laat sterke inhaaleffecten zien voor kinderen met een andere thuistaal, kinderen met een niet-westerse migratieachtergrond, en kinderen met een niet-westerse migratieachtergrond gecombineerd met een laag opleidingsniveau van de moeder. De ontwikkelingswinst in termen van standaard effectgrootten is groot tot zeer groot. Kinderen met alleen het doelgroepkenmerk laag opleidingsniveau moeder hebben een veel kleinere achterstand in groep 3, maar lopen deze niet verder in gedurende de basisschool. Dit is zichtbaar in Figuur 3.



Figuur 3 Ontwikkeling in Cito Woordenschat naar de combinatie van de doelgroepindeling opleiding moeder en etnische herkomst

Nauwelijks inhaaleffecten bij begrijpend lezen

Bij begrijpend lezen zijn de beginverschillen aanzienlijk minder groot dan bij woordenschat. De *combinatie* van de kenmerken niet-westerse migratieachtergrond en een laag opleidingsniveau van de moeder geeft niettemin een groot beginverschil. Niet-westerse migratieachtergrond of laag opleidingsniveau van de moeder afzonderlijk laten een middelgroot beginverschil. De groeianalyses laten een significant gedeeltelijk inhaaleffect zien bij de combinatie niet-westerse migratieachtergrond en laag opleidingsniveau moeder. Het effect is klein. Bij Marokkaans- en Turks-Nederlandse leerlingen zien we in groep 3 een middelgrote tot grote achterstand in begrijpend lezen ten opzichte van leerlingen zonder migratieachtergrond. Voor de Marokkaans-Nederlandse leerlingen neemt de achterstand significant af in de loop van de basisschool (klein effect), voor de Turks-Nederlandse kinderen is er geen inhaaleffect. Aan het einde van de basisschool is de achterstand ten opzichte van andere leerlingen middelgroot tot groot. Voor begrijpend lezen geldt dus dat we nauwelijks inhaaleffecten zien tussen groep 3 en groep 8.

Achterstanden in rekenen ingelopen

Halverwege groep 3 scoren doelgroep leerlingen lager op rekenen: de verschillen met niet-doelgroep leerlingen zijn middelgroot. Leerlingen met zowel een laag opgeleide moeder als een niet-westerse herkomst laten een grote achterstand zien. Voor deze doelgroep neemt de achterstand af naar een middelgrote achterstand halverwege groep 8. Ook voor leerlingen met een niet-westerse herkomst en niet-laag opgeleide moeder neemt de achterstand duidelijk af naar een zeer kleine achterstand halverwege groep 8. Voor de leerlingen met alleen een laag opgeleide moeder verandert de achterstand in de loop van de basisschoolperiode niet significant.



Kwaliteit en groepssamenstelling van invloed op groei vaardigheden

In pre-COOL is zowel de proceskwaliteit als de structurele kwaliteit in peuter- en kleutergroepen gemeten. De resultaten laten zien dat proces- en structurele kwaliteit, en groepssamenstelling van invloed zijn op de groei van vaardigheden van de kinderen.

Proceskwaliteit en structurele kwaliteit

Proceskwaliteit

Onder proceskwaliteit verstaan we niet alleen de kwaliteit van interacties tussen kinderen onderling en tussen kinderen en pedagogisch medewerkers (pm'ers)/leerkrachten, maar ook de kwaliteit van de activiteiten die kinderen uitvoeren. De proceskwaliteit is in de eerste plaats vastgesteld door getrainde observatoren. Hierbij is gebruik gemaakt van een observatie-instrument waarmee onderscheid gemaakt kan worden tussen emotionele kwaliteit en educatieve kwaliteit.

Bij *emotionele kwaliteit* gaat het om aspecten als een positieve sfeer in de groep, bijvoorbeeld of er plezier gemaakt wordt en of de pm'er/leerkracht en kinderen een positieve, affectieve band hebben met elkaar. Ook de mate waarin de pm'er/leerkracht sensitief en responsief reageert op kinderen, interesses en ideeën van kinderen centraal stelt in het aanbieden van spel en activiteiten, en kinderen ondersteunt in het vertonen van wenselijk gedrag en het functioneren binnen de groep zijn aspecten van emotionele kwaliteit.

Onder *educatieve kwaliteit* verstaan we het actief faciliteren van de cognitieve en taalontwikkeling van kinderen door activiteiten aan te bieden die taalrijk zijn, waarin ze uitgedaagd worden om na te denken en verbanden te leggen, en waarin ze gerichte en specifieke feedback krijgen die ze in staat stelt een stapje verder te komen in hun ontwikkeling.

In de tweede plaats is de proceskwaliteit vastgesteld met behulp van vragenlijsten aan de pm'ers/leerkrachten over het geboden curriculum. Zij kregen vragen voorgelegd over kenmerken van hun aanbod, zoals de geboden taal- en rekenactiviteiten, het bevorderen van fantasiespel en spelverrijking.

Structurele kwaliteit

De *structurele* kwaliteit verwijst naar structuurkenmerken van de groepen, zoals de inrichting van de ruimte, de groepsgrootte, de professional-kind ratio, het gebruik van een vve-programma en het opleidings- en kwalificatieniveau van de pm'ers/leerkrachten. Ook de structurele kwaliteit is vastgesteld met behulp van vragenlijsten.

Gegevens over de kwaliteit van het aanbod zijn op vier meetmomenten in de voor- en vroegschoolse periode verzameld. Hieronder beschrijven we de belangrijkste resultaten.

Kwaliteit peuteropvang iets hoger dan kinderopvang

Het educatieve aanbod en de educatieve kwaliteit van de peuteropvang zijn in het algemeen iets hoger dan van de kinderopvang. De verhouding kind-volwassenen echter is in de kinderopvang gunstiger en het aandeel kinderen met een migratieachtergrond in de groepen is er kleiner. De groepen in de peuteropvang zijn meer gemengd. Vrijwel alle groepen in de peuteropvang gebruiken een vve-programma, maar ook in de kinderopvang gebruikt de meerderheid van de instellingen - naar eigen zeggen - een vve-programma.

Kwaliteit hoger bij groter aandeel doelgroepkinderen

Doelgroepkinderen krijgen niet alleen in de voorschoolse periode, maar ook in de vroegschoolse periode hogere kwaliteit aangeboden. Daarbij vonden we dat de kwaliteit hoger is naarmate het aandeel doelgroepkinderen groter is.

Doorgaande lijn voor- naar vroegschoolse laat te wensen over

Doelgroepkinderen gaan in de helft van de gevallen naar een school zonder erkend vve-programma. De geobserveerde educatieve kwaliteit in kleutergroepen is matig tot onvoldoende en vaak lager dan in voorschoolse instellingen met een vve-programma. In het algemeen is er geen sprake van een doorgaande lijn in de aangeboden educatieve kwaliteit van voor- naar vroegschoolse. Namen doelgroepkinderen in de voorschoolse periode vaak deel aan voorzieningen met een betere kwaliteit dan kinderen die geen doelgroep vormen van het vve-beleid, in de kleutergroepen zien we dit veel minder sterk terug. Echter, voor doelgroepkinderen is de doorgaande lijn wel iets beter gerealiseerd dan voor niet-doelgroepkinderen.

Positieve effecten van kwaliteit op groei van vaardigheden - tussen 2 en 6 jaar

We verwachtten positieve effecten van de geboden kwaliteit in de voorschoolse periode en de kleutergroepen op de groei van de vaardigheden van kinderen. Ook verwachtten we dat kwaliteit grotere effecten heeft op de groei van vaardigheden voor doelgroepkinderen dan voor niet-doelgroepkinderen. We kijken naar de *groei* omdat effecten op groei vooral wijzen op langetermijneffecten. Met andere woorden: zijn er kenmerken van voorschoolse voorzieningen en kleutergroepen¹ die samenhangen met verschillen in groei? Vaak was er geen relatie, maar op een aantal punten wel. We noemen ze hierna.

¹ Gegevens over kwaliteit van het aanbod zijn overigens alleen onderzocht in de voorschoolse periode en de kleutergroepen. In de schoolperiode vanaf groep 3 zijn er geen kwaliteitsmetingen van het onderwijsaanbod meer verricht. Daarom kunnen we geen relaties tussen ontwikkeling en kwaliteit van het pedagogisch-didactische aanbod op de basisscholen vanaf groep 3 benoemen.

Positieve invloed van educatieve kwaliteit in de voorschoolse periode

De geobserveerde educatieve proceskwaliteit in de voorschoolse periode blijkt vooral van invloed op de groei van de vier gemeten vaardigheden van twee- tot zesjarige leeftijd: woordenschat, verbaal geheugen, aandacht en zelfcontrole. Met name het effect op woordenschat is van belang, omdat het beginniveau van de kinderen uit de doelgroepen, op tweejarige leeftijd, aanzienlijk lager is dan dat van niet-doelgroepkinderen. Kennelijk slagen de voorschoolse voorzieningen erin een boost te geven aan de woordenschat van deze kinderen. Vooral doelgroepkinderen met een niet-westerse migratieachtergrond en kinderen met een andere thuistaal lijken hiervan te profiteren. Dit zijn dus kinderen die voor hun taalontwikkeling in het Nederlands afhankelijk zijn van deelname aan een voorschoolse voorziening.

We zien ook enkele lastiger te verklaren negatieve effecten van kwaliteit in de voorschoolse periode, namelijk van emotionele proceskwaliteit op het verbaal kortetermijngeheugen en van gerapporteerde spelkwaliteit op de groei van de woordenschat. Naarmate de emotionele kwaliteit in de voorschoolse opvang groter was, heeft het verbaal geheugen zich in de periode van twee- tot zesjarige leeftijd minder gunstig ontwikkeld. En naarmate de gerapporteerde spelkwaliteit in de voorschoolse opvang hoger was, heeft de woordenschat zich in de periode van twee- tot zesjarige leeftijd minder gunstig ontwikkeld.

In de kleutergroepen positieve invloed van groepssamenstelling

In de kleutergroepen is een positieve relatie gevonden tussen de groepssamenstelling en ontwikkeling. Wanneer er meer kinderen met een migratieachtergrond en/of andere thuistaal in een groep zitten, zien we een sterkere ontwikkeling van woordenschat en zelfcontrole. Mogelijk voelen leerkrachten van deze groepen een grotere urgentie en zijn ze meer gecommitteerd aan de doelen van het onderwijsachterstandenbeleid. Daardoor zijn ze beter in staat het aanbod op de doelgroepkinderen af te stemmen. Wat betreft kinderen met een laag opgeleide moeder vonden we geen relatie tussen groepssamenstelling en ontwikkeling van deze vaardigheden. Dat zou erop kunnen wijzen dat deze kinderen minder opvallen of dat hun achterstand minder door de leerkracht of pm'er wordt herkend¹.

Sterkere relatie met kwaliteitskenmerken voorschoolse voorzieningen dan kleutergroepen

Het blijkt dat de voorschoolse kwaliteitskenmerken over de hele linie sterker gerelateerd zijn aan de vaardigheidsgroei van kinderen van twee- tot zesjarige leeftijd op de aspecten woordenschat, verbaal geheugen, aandacht en zelfcontrole dan de vroegschoolse kwaliteitskenmerken. Dat kan te maken hebben met het feit dat de groei van deze vaardigheden sterker is in de eerste periode, tussen twee en vier jaar. Verkleining van de aanvankelijke achterstanden van doelgroepkinderen ten opzichte van kinderen zonder doelgroepkenmerken zien we dus meer in de voorschoolse dan in de vroegschoolse fase.

¹ Eerder onderzoek liet zien dat scholen met veel destijds zogenoemde 'autochtone achterstandsl leerlingen' hun aanbod niet alleen op deze leerlingen richten, maar op de zwakkere leerlingen in algemene zin, met als redenering dat de 'autochtone' leerlingen (van lageropgeleide ouders) daar dan automatisch van profiteren. Dit zijn mogelijk leerlingen met een grotere leerpotentie dan op het eerste gezicht gedacht. Zie: Mulder, L., Fettelaar, D., Schouwenaars, I., Ledoux, G., Dijkers, L. & Kuiper, E. (2014). De achterstand van autochtone doelgroepleerlingen. Oorzaken en aanpak. Nijmegen/Amsterdam: ITS/Kohnstamm Instituut.

Positieve effecten van kwaliteit op groei van vaardigheden – groep 3 tot en met groep 8

We verwachtten dat kwaliteit in de voorschoolse periode en in de vroegschoolse periode effect zou hebben op de schoolvaardigheden taal en rekenen, en op werkhouding in de groepen 3 tot en met 8. Ten aanzien van schoolvaardigheden zien we verschillende significante relaties met de kwaliteitsindicatoren, al wisselt het beeld soms naar doelgroepkenmerk. Ook hier zijn vooral de effecten op de groei van de schoolvaardigheden van belang omdat dit op mogelijke langetermijneffecten wijst.

Vooral relaties van kwaliteit met rekenvaardigheid

Met name de relatie van kwaliteit met de groei van de rekenvaardigheid van groep 3 tot en met 8 valt op. Aandacht voor taalactiviteiten, begeleiding van spel, en hoge emotionele en educatieve proceskwaliteit in de voorschoolse periode zijn positief gerelateerd aan de groei van de rekenvaardigheid van kinderen met een niet-westerse migratieachtergrond vanaf groep 3. Opmerkelijk is dat dit geldt voor alle aanbodkenmerken, behalve het rekenaanbod zelf. In de vroegschoolse periode hebben aandacht voor reken- maar ook taalactiviteiten en de begeleiding van spel wel een positief effect op de groei van de rekenvaardigheid.

Bij kinderen met een laag opgeleide moeder zien we de positieve effecten van de genoemde kwaliteitskenmerken in de voorschoolse periode niet. Deze uitkomst past in de lijn dat deze doelgroep mogelijk minder zichtbaar is en dat bij hen achterstanden minder goed herkend worden dan bij kinderen met een andere thuistaal of een migratieachtergrond.

Kwaliteit aanbod kleutergroepen vooral van belang voor woordenschat kinderen lager opgeleide moeders

De ontwikkeling van de woordenschat van kinderen met een laag opgeleide moeder blijft in de periode van tweejarige leeftijd tot en met groep 8 achter bij de andere groepen. Wel vonden we een groter effect van het aanbod aan taal, rekenen en spelstimulering in de kleutergroepen op de groei van de woordenschat (Cito woordenschat) bij deze kinderen dan bij kinderen met moeders met een hogere opleiding. De doelgroep met een lager opgeleide moeder heeft dus extra baat bij een goede kwaliteit van het aanbod taal, rekenen en spel in de vroegschoolse periode.

Geen relaties tussen kwaliteit van het aanbod en begrijpend lezen

We vonden geen relaties tussen de kwaliteit van het aanbod en de groei in ontwikkeling van begrijpend lezen (Cito begrijpend lezen). Dit kan ermee te maken hebben dat met de toetsen voor begrijpend lezen een optelsom van vaardigheden gemeten wordt. Er wordt een beroep gedaan op woordenschat, wereldkennis, het leggen van verbanden en redeneren. We veronderstellen dan ook dat er eerder een sterke samenhang met intelligentie is dan met kwaliteit van aanbod.

Negatieve effecten op werkhouding bij doelgroep laag opgeleide moeder

De werkhouding van kinderen wordt gemiddeld positiever beoordeeld naarmate zij ouder worden. Voor de doelgroep met een laag opgeleide moeder is deze ontwikkeling echter minder sterk. Bij deze groep zien we dat meer spelstimulering en een beter rekenaanbod in de kleuterperiode samengaan met een minder gunstige werkhouding.

Effect vve eerder onderschatting dan overschatting

De hoofdvraag van het pre-COOL onderzoek is in hoeverre het lukt om door voor- en vroegschoolse educatie de kloof tussen doelgroep- en niet-doelgroepkinderen te dichten en welke elementen van het aanbod effectief zijn.

Het vinden van effecten werd door een aantal factoren bemoeilijkt; het sterkst door complexe selectie-effecten en het ontbreken van geschikte controlekinderen. Verreweg de meeste doelgroepkinderen maakten gebruik van een vve-voorziening, wat gezien kan worden als resultaat van succesvol beleid. Kinderen zonder vve-interventie waren er vrijwel niet meer. Het belangrijkste verschil zou dan de deelname-intensiteit betreffen en dat verschil zien we vooral tussen kinderopvang en peuterspeelzalen. De geconstateerde beperkingen hebben dus te maken met kenmerken van de doelgroep en het beleid.

Om een beter gefundeerd antwoord te krijgen op de vraag in hoeverre er sprake is van onder- of overschatting door de genoemde selectie-effecten, is een specifieke analyse uitgevoerd¹, waarbij voorschoolse proceskwaliteit gerelateerd is aan taalontwikkeling. In de modellen waarbij wel wordt gecorrigeerd voor selectie-effecten zijn alle effecten van educatieve proceskwaliteit op taaluitkomsten significant positief. De aanvullende analyse laat dus zien dat er eerder sprake is van een onder- dan een overschatting van de effecten.

De vraag is dan hoe groot of relevant die effecten moeten zijn, wil vve lonend zijn. Om die vraag te beantwoorden, is een studie van Magnuson & Duncan (2016) relevant. Zij becijferden dat vve zich uitbetaalt vanaf zeer kleine effecten op prestaties van tussen de 0.09 en 0.15. Kijken we naar de gevonden positieve effecten in ons onderzoek, dan zijn deze veelal groter.

¹ In de toegepaste analysemethode wordt (zo goed als) random variatie in kwaliteit benut. De effecten van kwaliteit op kinduitkomsten worden geschat door te controleren voor kindcentrum fixed effects.

Ook als we naar de gevonden inhaaleffecten kijken, zouden we kunnen constateren dat er sprake is van een onderschatting van effecten van vve. Uit onderzoek (waaronder recent Nederlands onderzoek) is namelijk gebleken dat de achterstand van doelgroepkinderen die niet of nauwelijks aan voor- en vroegschoolse interventies deelnemen, of aan programma's van lage kwaliteit, in de loop der jaren steeds groter wordt. In ons onderzoek gingen we er impliciet van uit dat dat niet zo was. Als we deze vergroting van achterstand zouden meewegen voor de pre-COOL kinderen, zijn de gevonden inhaaleffecten een onderschatting van de werkelijke invloed van deelname aan voor- en vroegschoolse educatie.



Aanknopingspunten voor beleid

Houd aandacht voor deelname aan voorschoolse educatie

Blijf inzetten op de educatieve proceskwaliteit in zowel voor- als vroegschoolse educatie

Zorg voor meer beleidsmatige ondersteuning van samenwerkingsinitiatieven

Doordenk van welk schoolbeleid en van welke specifieke aanpakken kinderen met een laag opgeleide moeder profiteren

Op basis van de resultaten van het pre-COOL onderzoek komen we tot vier aanbevelingen.

Houd aandacht voor deelname aan voorschoolse educatie

In de eerste jaren van de dataverzameling voor pre-COOL werd landelijk en lokaal sterk ingezet op het bereiken van de doelgroep. Dat beleid heeft zijn vruchten afgeworpen, getuige het feit dat we moeite hadden om doelgroepkinderen te vinden die niet deelnamen aan een vve-programma of-activiteiten op een peuterspeelzaal of kinderdagverblijf. Monitoring uit die tijd laat dan ook zien dat er sprake was van een hoog bereik. Of dat vandaag de dag nog zo is, weten we niet omdat er geen (landelijke) deelnamegegevens meer beschikbaar zijn. Het is best mogelijk dat de doelgroepkinderen minder vaak deelnemen aan voorschoolse voorzieningen, onder invloed van recente maatschappelijke ontwikkelingen, zoals de toeslagenaffaire en personeelstekorten in de kinderopvang. We adviseren dan ook om de deelname aan voorschoolse educatie te (blijven) bevorderen en in kaart te brengen.

Blijf inzetten op de educatieve proceskwaliteit in zowel voor- als vroegschoolse educatie

We vonden herhaaldelijk positieve effecten van educatieve proceskwaliteit, vooral in de voorschoolse fase. Zowel in de voor- als de vroegschoolse fase is de kwaliteit nog voor verbetering vatbaar. Besteed hier in de opleidingen van pedagogisch medewerkers en leerkrachten nadrukkelijk aandacht aan.

Zorg voor meer beleidsmatige ondersteuning van samenwerkingsinitiatieven

Sinds de knip in de voor- en vroegschoolse educatie (2006) hebben gemeenten weinig greep op de educatieve kwaliteit in de vroegschool. Het is ook de schoolbesturen niet gelukt om op eigen kracht te zorgen voor een doorgaande lijn in kwaliteit. Weliswaar vonden we dat voor doelgroepkinderen de doorgaande lijn tussen peuter- en kleutergroepen iets beter gerealiseerd is dan voor niet-doelgroepkinderen, maar in de afstemming is nog verbetering mogelijk.

Voor het bewaken van kwaliteit is een goede centrale sturing vanuit één verantwoordelijke partij gewenst. In de praktijk zien we, bijvoorbeeld onder de noemer Integrale Kindcentra, allerlei initiatieven om de doorgaande lijn te versterken en de kloof tussen de verschillende sectoren - opvang, onderwijs en jeugdzorg - te dichten. Beleidsmatige ondersteuning van deze ontwikkelingen, zoals Integrale Kindcentra, kunnen daarom de moeite waard zijn.



Doordenk van welk schoolbeleid en van welke specifieke aanpakken kinderen met een laag opgeleide moeder profiteren

Voor- en vroegschoolse educatie is effectiever voor kinderen met een andere thuistaal en/of een migratieachtergrond dan voor kinderen met een laag opgeleide moeder. Deze kinderen blijven in dit onderzoek opvallend achter en lijken het minst van voor- en vroegschoolse educatie te profiteren. In het verleden werd deze groep wel aangeduid als de autochtone achterstandsgroep. Uit eerder onderzoek is gebleken dat het niet gaat om een homogene groep, maar dat deze grofweg bestaat uit twee groepen. Enerzijds zien we een complexe, laagpresterende groep die vooral in de grote steden te vinden is en waarvoor gemiddeld genomen voorzieningen in de buurt aanwezig zijn, zoals vve. Anderzijds zijn het kinderen in niet- of weinig stedelijke gebieden, die gemiddeld wat hoger presteren, maar te kampen hebben met taalproblemen, lage leerkrachtverwachtingen en beperkende omgevingsfactoren. Beide groepen hebben er mogelijk hinder van dat ze op de scholen opgaan in het geheel en niet goed worden herkend als doelgroep van het onderwijsachterstandenbeleid voor wie een specifieke aanpak vereist is.



Over het pre-COOL onderzoek

Ontwikkeling kinderen gevolgd van tweejarige leeftijd tot einde basisonderwijs

Deze brochure gaat over het tweejarigencohort, dat bestaat uit kinderen die in 2010 twee jaar werden¹. Het cohort omvat twee sub-cohorten. Het *instellingencohort* betreft kinderen die via kinderopvang, peuterspeelzalen en voorscholen zijn geworven. Dat zijn dus allemaal kinderen die aan een voorschoolse voorziening hebben deelgenomen. Het *gezinscohort* is door middel van steekproeftrekking uit het bevolkingsregister tot stand gekomen. De keuze om een gezinscohort samen te stellen naast een instellingencohort was gebaseerd op de verwachting dat hiermee kinderen gevonden konden worden die *geen* gebruik maakten van enige vorm van voorschoolse opvang tot hun vierde verjaardag. Deze verwachting kwam niet uit: slechts 7% van de kinderen in het gezinscohort bleek geen enkele vorm van opvang te hebben gebruikt. De twee cohortgroepen verschilden op dit punt dus heel weinig. Daarom is in het onderzoek de nadruk gelegd op vergelijken van groepen kinderen op andere kenmerken, zoals hun gezinsachtergrond, de hoeveelheid deelnametijd en de kwaliteit van de voorschoolse voorzieningen die ze hebben bezocht. De kinderen werden vanaf tweejarige leeftijd tot het einde van de basisschool gevolgd. Het in deze brochure beschreven onderzoek heeft betrekking op deze hele periode. Bij het pre-COOL tweejarigencohort zijn ongeveer 3000 kinderen betrokken.

Ontwikkeling op verschillende gebieden

Bij de kinderen zijn op twee- en driejarige leeftijd allerlei gegevens verzameld over de sociaal-emotionele, cognitieve en taalontwikkeling. Gegevens over de taal- en cognitieve ontwikkeling werden in de voorschoolse periode verzameld met

¹ Naast het tweejarigencohort werd vanaf hetzelfde startmoment een cohort kinderen vanaf vierjarige leeftijd gevolgd tot het eind van de basisschool, het zogenoemde vierjarigencohort.

behulp van zogenoemde kindtestjes die speciaal voor dit onderzoek zijn ontwikkeld of bewerkt.

In de vroegschoolse periode (de kleutergroepen) zijn gegevens verzameld met behulp van toetsen uit het Cito-leerlingvolgsysteem. Bij een deel van de pre-COOL steekproef werden daarnaast in de vroegschoolse periode aanvullend kindtestjes uitgevoerd die voortbouwen op de testjes in de voorschoolse periode. Daarnaast werden in de voor- en vroegschoolse periode en in de groepen 3, 5 en 8 gegevens verzameld over de sociaal-emotionele ontwikkeling en het gedrag. Hiervoor werd een zogenoemd peuterprofiel (twee- en driejarige leeftijd) of leerlingprofiel (kleutergroepen, groep 3, 5 en 8) ontwikkeld. Dit is een vragenlijstje dat pedagogisch medewerkers (pm'ers) en leerkrachten voor ieder kind invulden.

Achtergrondkenmerken

Via vragenlijsten voor ouders zijn kenmerken van het thuismilieu van de kinderen in kaart gebracht. Het gaat om achtergrondkenmerken, zoals opleidingsniveau van de ouders en het al dan niet hebben van een migratieachtergrond, maar ook om gegevens over ouderlijke opvoeding en ontwikkelingsstimulering thuis.

Kwaliteit voorschoolse voorzieningen en kleutergroepen

Daarnaast zijn gegevens verzameld over de kwaliteit van de voorschoolse instellingen en de kleutergroepen waar de kinderen aan deelnamen. In de voorschoolse periode zijn gegevens verzameld bij totaal zo'n 300 peuterspeelzalen en kinderdagverblijven. Er zijn observaties in peutergroepen verricht en vragenlijsten ingevuld door pedagogisch medewerkers en hun leidinggevenden, die tezamen een uitgebreid beeld geven van verschillende aspecten van de kwaliteit in de onderzochte voorzieningen. Vergelijkbare gegevens zijn verzameld bij de kleutergroepen van ruim 1000 basisscholen waarin de kinderen

vanuit de voorschoolse voorzieningen instroomden. In de groepen 3, 5 en 8 zijn op deze scholen gegevens verzameld over de ontwikkeling van de kinderen. Echter, anders dan in de voorschoolse periode en de kleutergroepen zijn in de groepen 3, 5 en 8 *geen* gegevens verzameld over de kwaliteit van het aanbod of over andere schoolkenmerken.

De gebruikte meetinstrumenten zijn uitgebreid toegelicht in publicaties over het pre-COOL onderzoek (<http://pre-cool.nl>).

Over welke kinderen gaat het?

In dit onderzoek staat de doelgroep van het vve-beleid centraal. De ‘klassieke’ doelgroep van dit beleid bestaat uit kinderen met laag opgeleide ouders, al dan niet met een migratieachtergrond. Van deze groep is uitvoerig gedocumenteerd dat hun onderwijsprestaties en onderwijsloopbanen achterblijven bij die van kinderen met hoger opgeleide ouders. Voor hen voorzag de overheid ten tijde van onze pre-COOL-dataverzameling in de voor- en vroegschoolse periode in financiering van de vve-beleidsinstrumenten (kindplaatsen in de voorschoolse voorzieningen, specifiek programma-aanbod¹ en meerdere beroepskrachten op een groep, oftewel ‘dubbele bezetting’). Maar het stond gemeenten (in overleg met andere lokale actoren, zoals schoolbesturen en kinderopvangvoorzieningen) vrij om voor eigen doelgroepen te kiezen, zoals kinderen met een andere thuistaal, met ontwikkelingsstoornissen of een problematische opvoedingssituatie. Ook kinderen uit niet-achterstandsgroepen konden en kunnen aan vve deelnemen, bijvoorbeeld als dat van belang gevonden wordt voor het tegengaan van segregatie. De autonomie van gemeenten om eigen criteria voor de voorschoolse doelgroep te mogen formuleren heeft geleid tot een grote variatie

1 In de beginfase van het vve-beleid waren er strikte richtlijnen ten aanzien van de programmakeuze, er moest gebruik worden gemaakt van brede vve-centrumprogramma's (Kaleidoscoop, Piramide, Startblokken/Basiseducatie en Ko-Totaal) die als erkend geregistreerd stonden in de Databank Effectieve Jeugdinterventies – Nji.

in doelgroepdefinities en doelgroepbepaling in de voorschoolse fase. Voor dit onderzoek hebben wij gekozen voor drie criteria om het onderscheid tussen doelgroep en niet-doelgroep te bepalen.

Dit zijn:

Het opleidingsniveau van het gezin waaruit het kind afkomstig is, afgemeten aan het *opleidingsniveau van de moeder* ('doelgroep lage opleiding moeder'). Hiervoor is gekozen, omdat vanuit onderzoek bekend is dat het opleidingsniveau van de moeder een grotere invloed heeft op de ontwikkeling van kinderen dan dat van de vader. Kinderen van moeders met een laag opleidingsniveau (ten hoogste lager beroepsonderwijs of vmbo basis- of kaderberoepsgerichte leerweg) worden tot de doelgroep gerekend. Kinderen van moeders met een hoger opleidingsniveau behoren tot de niet-doelgroep.

De *etnische herkomst* van een kind ('doelgroep niet-westers'), die destijds gedefinieerd werd als: westers ('niet-doelgroep') versus niet-westers ('doelgroep'). De etnische herkomst is bepaald op basis van het herkomstland van de ouders. Een kind wordt tot de doelgroep gerekend als ten minste één van de ouders in een zogenoemd niet-westers land geboren is.

De *thuis taal* gedefinieerd als: er wordt thuis Nederlands gesproken, versus er wordt thuis (ook) iets anders gesproken dan standaard Nederlands. De in Nederland aanwezige streektalen en dialecten worden gerekend tot de groep 'thuis taal Nederlands', met uitzondering van het Fries dat ondergebracht is bij 'thuis taal anders' ('anderstalig').

De genoemde doelgroepen overlappen. Een kind kan bijvoorbeeld zowel onder de doelgroep 'niet-westers' als onder de doelgroep 'laag opleidingsniveau' vallen.

CIP-gegevens KONINKLIJKE BIBLIOTHEEK, DEN HAAG

Veen, A., Leseman, P. & Veen, I. van der

Voor- en vroegschoolse educatie helpt, mits de kwaliteit goed is

Samenvatting eindrapport pre-COOL onderzoek

Amsterdam: Kohnstamm Instituut.

(Rapport 1082, projectnummer 20771)

ISBN 978-94-6321-000-0

Alle rechten voorbehouden. Niets uit deze uitgave mag worden vermenigvuldigd, opgeslagen in een geautomatiseerd gegevensbestand, of openbaar gemaakt, in enige vorm of op enige wijze, zonder voorafgaande schriftelijke toestemming van de uitgever.

All rights reserved. No part of this publication may be reproduced, stored in a retrieval system, or transmitted, in any form or by any means, electronic, mechanical, photocopying, or otherwise, without the prior written permission of the publisher.

Uitgave en verspreiding:

Kohnstamm Instituut

Roetersstraat 31, Postbus 94208, 1090 GE Amsterdam

Tel.: 020-2141400

www.kohnstamminstituut.nl

Dataverwerking: Elion.nl

© Copyright Kohnstamm Instituut, 2022

Deze brochure is een samenvatting van de resultaten van het pre-COOL onderzoek.

Wilt u meer weten over de gegevens en de wijze van analyseren, lees dan het onderzoeksrapport:

Leseman, P. & Veen, A. (red.) (2022). *Het pre-COOL cohort tot en met groep 8. Ontwikkeling van kinderen en relatie met kwaliteit in de voor- en vroegschoolse periode*. Amsterdam: Kohnstamm Instituut. Rapport 1080.

pre-COOL.nl